

SPECTRA

n° 33 - nov. 2005

Sommaire



04 ARCHITECTURE
Rénover, c'est donner une nouvelle vie

08 SCIENCE et TECHNIQUE
Le CSTC offre une assistance technologique à la rénovation des bâtiments

10 REALISATION
Une symphonie en rouge, beige, bleu et anthracite



12 REALISATION
Les murs intérieurs des églises ne doivent pas toujours se parer d'un blanc immaculé

14 REALISATION
Rénovation réussie pour des bâtisses du Moyen-Age et une école du 20^e siècle

16 REALISATION
Liège Airport prêt à décoller



18 FORMATION
SigmaTraining actualise les connaissances

20 CONSEIL
Des spécialistes assurent l'accompagnement de la partie "technique de peinture" des projets

22 TECHNIQUES PEINTURE
Solutions créatives pour peintures ordinaires

23 ACTUALITE
Le Mur de la Civilité

■ Préface ■

Cher Lecteur,

Dans ce numéro de Spectra, nous attachons une attention particulière à la rénovation. Cela ne vous étonnera sans doute pas, car le marché de la rénovation est le segment du secteur de la construction qui connaît la plus forte croissance. En dix ans, la part des transformations dans le chiffre d'affaires global du secteur a pratiquement doublé...

Sigma Coatings s'était attaché pleinement à anticiper cette tendance majeure. Vous trouverez chez Sigma un vaste assortiment de peintures dont certaines s'avèrent parfaitement adaptées aux projets de rénovation. Vous en trouverez d'ailleurs un exemple vivant dans cette édition. Sigma Siloxan, l'un de nos produits les plus réputés sur le marché de la rénovation, a été appliqué avec succès sur des bâtisses datant de... 1480 !

Peintres, architectes et donneurs d'ordre peuvent accéder chez Sigma à un large éventail de conseils techniques. Nos coordinateurs de projets sont notamment à votre disposition en la matière. Ce qu'ils peuvent faire pour vous, vous pourrez le lire en page 20 .

Ce Spectra lève également un coin du voile sur quelques remarquables projets réalisés par Sigma – d'un ensemble de logements séculaires à une aérogare flamboyante neuve, d'une église abbatiale à un complexe de bureaux contemporain, d'un mur de séparation en béton à la façade d'un bâtiment scolaire du 19^e siècle.

Sigma Coatings offre des solutions qui répondent à vos souhaits et à vos besoins. Si vous souhaitez poser l'une ou l'autre question ou encore obtenir un complément d'information, n'hésitez pas à prendre contact avec nos services.

Excellente lecture,

Geert Janssens,
Directeur Général
Sigma Coatings Deco Belux

NOVEMBRE 2005

**REDACTEUR EN CHEF ET
EDITEUR RESPONSABLE**
Patrick Van der Elstraeten

ADRESSE DE LA REDACTION
Spectra - CONTINU
Excelsiorlaan 7 - 1930 Zaventem
Tél: 02/725.08.33 - Fax: 02/725.18.63
E-mail: spectra@continuvde.be

PHOTOS

P 01, 04-07 - © Stiftung Kartause

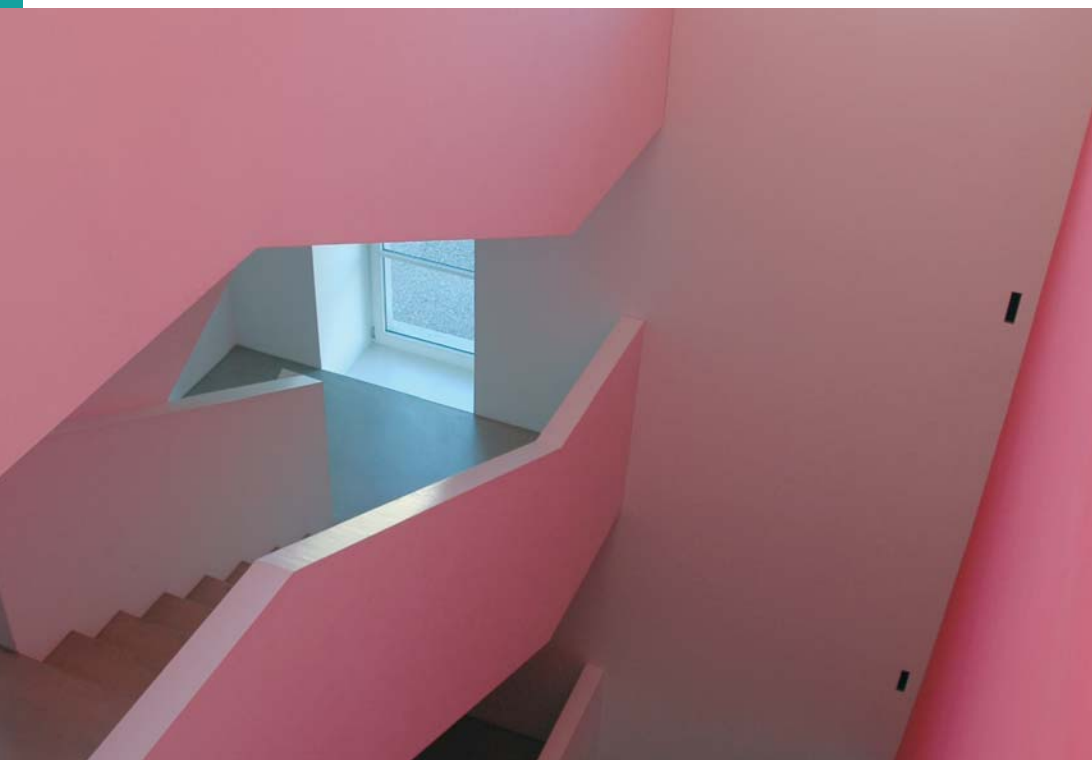
CONSEIL

Pour toutes questions et conseils,
téléphonez à "Technical Services"
de Sigma Coatings Deco Belux
Tél : 011 27 87 32.

Aucun texte de ce périodique
ne peut être reproduit sans
l'autorisation écrite de l'éditeur.

Rénover, c'est donner une nouvelle vie

Tout bâtiment résulte toujours d'une nécessité, toute construction recèle un facteur d'utilité. Une bâtisse peut perdre sa fonction initiale suite à un concours de circonstances diverses. Au lieu de tout démolir, on peut chercher à le réaffecter. La rénovation et la restauration du patrimoine constituent un processus permanent visant à établir le lien entre le passé et l'avenir.



Le projet "Kartause Ittingen", en Suisse, est un superbe exemple témoignant que le respect du passé peut former la dynamique d'une réaffectation actuelle et future. Ce site exceptionnel est situé au nord de Zurich, à proximité de la bourgade de Frauenfeld. De 1461 à 1848, cette localité était habitée par des moines chartreux. Ils assuraient intégralement

leur propre subsistance, possédaient des vignobles pour fabriquer leur vin et des champs de houblon pour brasser leur bière. Ils entretenaient également leurs propres vergers et pâturages. Le cloître des chartreux est bâti selon une structure typique : les moines séjournèrent dans des habitations séparées regroupées autour d'une cour intérieure.





Au milieu du 19^e siècle, le complexe a échoué entre des mains privées, et ce n'est qu'en 1977 qu'une fondation a vu le jour pour assurer la gestion de cet ensemble exceptionnel dans le même souci de spiritualité que les religieux d'antan. Le processus de rénovation et de restauration pouvait dès lors être mis en route. Trois habitations furent transformées en musée, reflétant la vie quotidienne de ces moines; trois autres furent louées comme espaces de méditation. Les logements situés dans la partie nord furent abattus et remplacés par un bâtiment contemporain de même volume, lequel fait

aujourd'hui office de musée d'art contemporain et accueille la collection du canton de Thurgovie. Les communs firent l'objet d'une rénovation pour servir de salles de séminaire et de chambres d'hôtes. La superbe église baroque, habillée de verts et de rouges, subit elle aussi une rénovation en profondeur et accueille désormais mariages et concerts. Kartause Ittingen est désormais un havre de paix où passé et présent communient respectueusement en toute harmonie.

Stiftung Kartause Ittingen
CH 8532 Warth
www.kartause.ch



La couleur comme lien entre passé et présent

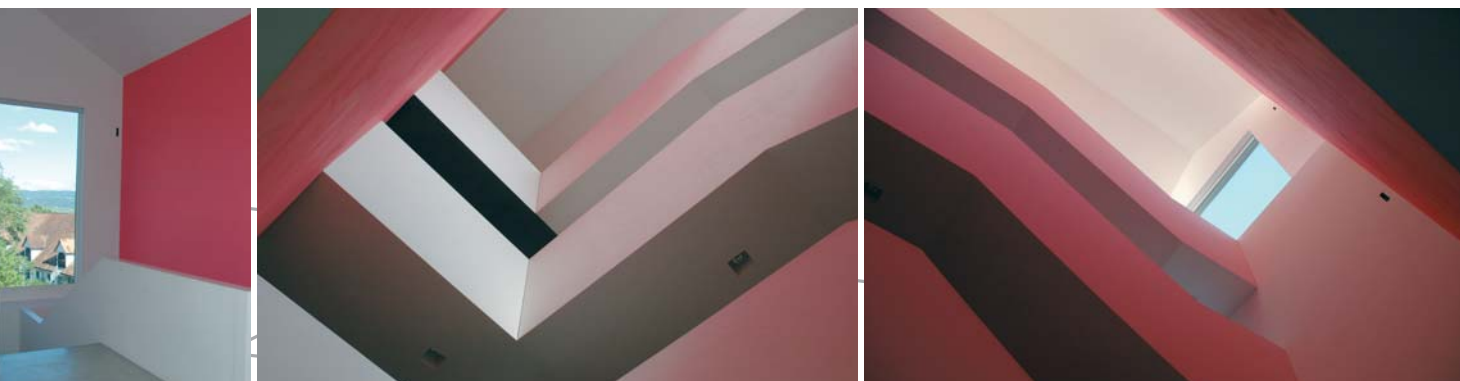
Une seconde aile d'accueil pour hôtes de passage a récemment été mise en service. Pour cette transformation, la Fondation a fait appel aux jeunes architectes suisses Regula Harder et Jürg Spreyermann de Zurich (www.rhjs.ch). Douwe Wieers, jeune architecte de Hasselt actif au sein du bureau zurichois, a également été associé au projet en qualité de collaborateur.

La mission qui leur était confiée consistait à transformer une aile du 18^e siècle. Au rez-de-chaussée, le programme prévoyait un

espace de rencontre ouvert. Les deux étages devaient quant à eux abriter les chambres d'hôtes – deux fois neuf cellules. Le concept élaboré pour ces chambres est particulier. Au centre de l'espace se trouve un îlot de bois isolé regroupant toutes les fonctions : douche, lavabo, toilettes, placards, écritoire et télévision. Les deux couloirs débouchent sur une cage d'escalier solidement dimensionnée. Cette rénovation a également intégré le projet "Kunst am Bau", lequel prévoyait la collaboration avec deux artistes.

Ernst Thomas a ainsi réalisé une installation acoustique pour la cage d'escalier centrale, composée de sons que l'on ne peut entendre qu'à certains moments de la journée et qui coïncident avec le rythme journalier des anciens religieux.

Le second artiste est Harald F. Müller qui, au travers de ses projets colorés, parvient à conférer un accent particulier à l'architecture. Dans le passé, Müller a déjà collaboré avec le bureau Gigon & Guyer (voir Spectra n°26). Quelle a donc été sa contribution à cette



transformation ? Comme point de départ, il a choisi les couleurs de base de l'église baroque attenante: le vert clair et le rose clair. Ne s'agissant pas d'une reconstruction, il a préféré reconstituer l'atmosphère en appliquant une plus grande intensité à ses couleurs. L'un des hauts murs de la cage d'escalier a dès lors été revêtu de rouge vif. La partie supérieure de cette même cage est percée de deux grandes fenêtres orientées vers l'est et l'ouest.

Au levant comme au couchant, l'astre du jour transforme l'espace et, par réflexion, les parois plafonnées de blanc de la cage d'escalier prennent une teinte nuancée de rose qui leur confère une atmosphère semblable à celle de l'église baroque. L'intensité du ton a été renforcée par l'utilisation de pigments naturels, tandis qu'au rez-de-chaussée, l'une des parois s'est vue ornée d'une parure verte.

Bien que l'apport de Müller soit très modeste, l'intrusion de la couleur dans l'espace signifie plus que la simple mise en peinture d'un mur. En fonction de la différence d'intensité de la lumière diurne incidente, l'ambiance colorée change considérablement dans la cage d'escalier. C'est là que l'on voit à quel point la couleur peut transformer l'émotion d'un lieu...

Cet article a été rédigé en collaboration avec Marc Dubois.

Le CSTC offre

L'un des objectifs du Centre Scientifique et Technique de la Construction (CSTC) vise à fournir des informations, une assistance et des conseils techniques à ses membres. Le Service 'Avis Techniques' "Rénovation des bâtiments", proposé par le CSTC, répond aux questions très spécifiques que se posent les professionnels de la construction en rapport avec la rénovation.

La rénovation et l'entretien des bâtiments représentent d'ores et déjà près de 50% du chiffre d'affaires total du secteur de la construction, et cette proportion ne cesse de croître d'année en année. Pourtant, (bien) rénover n'est pas toujours simple.



e une assistance technologique à la rénovation des bâtiments

Les architectes et les entrepreneurs sont confrontés à de multiples défis. Les matériaux mis en œuvre dans les anciens bâtiments sont très hétéroclites et le plus souvent dénotent toute une série de problèmes latents. Le Service "Rénovation des bâtiments" peut y apporter une réponse. Les conseillers technologiques de ce service peuvent non seulement dresser un diagnostic approfondi préalable de la situation, mais aussi proposer des solutions efficaces. Si possible, ils recourent pour ce faire aux nouvelles technologies.

Uniquement pour les murs extérieurs

"Attention, nos conseils ne portent que sur les murs extérieurs", précise l'ingénieur Yves Vanhellemont, conseiller technologique du Service 'Avis Techniques'. "Nous ne résolvons pas de problèmes de stabilité, par exemple, car nous n'avons pas la vocation d'un bureau d'études. De même, pour d'autres problèmes spécifiques, il existe en Belgique quantité d'organismes ayant leur propre spécialité. Un exemple de notre travail ? Voici quelque temps, l'église de Laeken a dû être restaurée car des morceaux de parement s'en détachaient. En première instance, nous avons pensé que cela était dû à une mauvaise qualité des matériaux, à une pose incorrecte ou à un problème de construction. Notre analyse a démontré que la

construction ne présentait aucun défaut. En fin de compte, la restauration s'est avérée beaucoup plus simple que ce que nous avions pensé initialement et s'est transformée en une opération esthétique." Il est à souligner – mais la chose n'a rien d'étonnant dans notre pays – que dans près de la moitié des cas, l'humidité est à l'origine du problème. Et que certaines solutions peuvent à leur tour engendrer d'autres désagréments. Un exemple ? Citons le cas des murs en briques de faible épaisseur qui, après avoir été sablés, commencent à laisser transsuder l'eau. Pour ce genre d'inconvénient, le Service 'Avis Techniques' peut proposer des solutions d'intervention lorsque le mal a été fait.

L'avenir est à l'isolation

M. Vanhellemont s'attend à ce qu'au cours des prochaines années, son service doive répondre à de plus en plus de questions sur l'isolation thermique des anciennes bâtisses. "Jusqu'à présent, les directives relatives aux performances énergétiques sont surtout axées sur les bâtiments neufs. Mais d'ici peu, il faudra également satisfaire à certaines conditions énergétiques déterminées lors des rénovations. Ce n'est pas toujours facile, car on peut difficilement isoler une façade avant sur sa face externe. Il existe cependant toute une série d'autres techniques novatrices qui peuvent améliorer les performan-



ces énergétiques d'un bâtiment. Nous sommes en mesure d'orienter les architectes et entrepreneurs vers telle ou telle d'entre elles."

Le Service 'Avis Techniques' du CSTC est gratuit pour tous les professionnels du secteur de la construction. Pour plus d'informations, veuillez consulter le site www.cstc.be.

Il vous est également loisible de contacter directement les conseillers technologiques, MM. Y. Vanhellemont et A. Pien, au numéro 02 655 77 11.



REALISATION



Une symphonie en rouge, beige, bleu et anthracite

Le réaménagement des lieux était placé sous l'égide de la firme Sicabel; l'architecte en charge du projet était Jérôme Rigot et les travaux de peinture ont été réalisés par l'entreprise Cox & Fils de Schaarbeek. En revanche, les couleurs ont été choisies par OMD en personne. "Nous nous prévalons en effet d'un style spécifique qui nous est imposé par le groupe international", précise Pierre Gillard, Project Manager chez OMD. "Les nuances que nous devons utiliser nous ont été stipulées en Pantone. Sigma les a ensuite converties en teintes NCS, et tout s'est parfaitement déroulé. Nous n'avons dû opérer une rectification que pour une seule couleur. Bref, nous sommes tout à fait enchantés du résultat." Certes, le ton dominant dans l'ensemble du plateau est le blanc. Les quatre couleurs choisies - rouge, bleu, beige et anthracite - ne rehaussent ici et là qu'un mur ou quelques panneaux. Mais l'application judicieuse des quatre nuances génère un environnement de bureau

rafraîchissant et moderne, où il doit faire bon travailler. Pour le peintre, la mission doit s'être apparentée à un chantier plutôt plaisant - n'est-ce pas, Jean-Marc Cox ? "Effectivement, pour une fois, ce fut autre chose que le traditionnel blanc que nous devons appliquer dans la plupart des bureaux. Nous avons figolé la finition des murs au Sigmatec Superlatex, une peinture qui, à mes yeux, est toujours la n°1 bien que de nombreux nouveaux produits acryliques aient été lancés sur le marché. Quand on travaille avec d'autres peintures, on rencontre parfois certains problèmes de couverture des substrats fortement pigmentés. Avec Sigmatec Superlatex, ce n'est jamais le cas. Outre les murs, nous avons également peint les plinthes et les ébrasements de portes au Sigma S2U Satin - sans oublier la mise en place du revêtement de sol." Lorsque tous les travaux de peinture ont été terminés, l'entreprise a déménagé avant d'organiser une réception pour 300 invités.

Le résultat de ces libations ne s'est pas fait attendre: des taches disgracieuses constellaient ici et là les murs naguère d'une propreté immaculée. Pierre Gillard a alors formulé une proposition originale. "Nos équipes de nettoyage ne savent pas exactement comment elles doivent traiter ces taches sur les murs nouvellement repeints. Pourquoi ne pas dès lors établir une fiche technique indiquant le produit de nettoyage idéal pour chaque type de peinture?" Une excellente question, en effet, dont la réponse est connue. Chrysal Economic est un produit de nettoyage efficace qui n'attaque pas la peinture. Il suffit de procéder au nettoyage à l'aide d'un chiffon doux non pelucheux et au ton non soutenu. Il convient en outre d'éviter de frotter trop vigoureusement l'endroit étant donné qu'un tel traitement risque d'entraîner des variations de brillance en cas de peinture murale mate. Ce produit est disponible dans les Sigma Service Centers.



OMD Belgium est une société belge faisant partie d'un groupe américain actif dans la communication médias. Tout récemment, la société bruxelloise a déménagé ses locaux. Un étage entier a été rénové et habillé d'une palette de coloris particulièrement attractive.



Sigmatex Superlatex, latex mural de qualité supérieure, pour l'intérieur comme pour l'extérieur

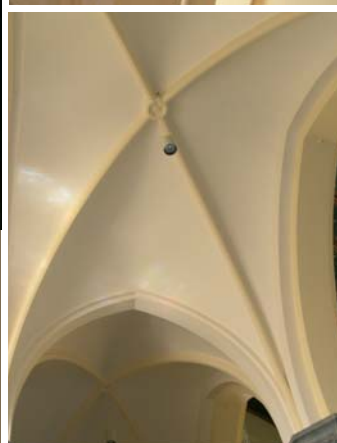
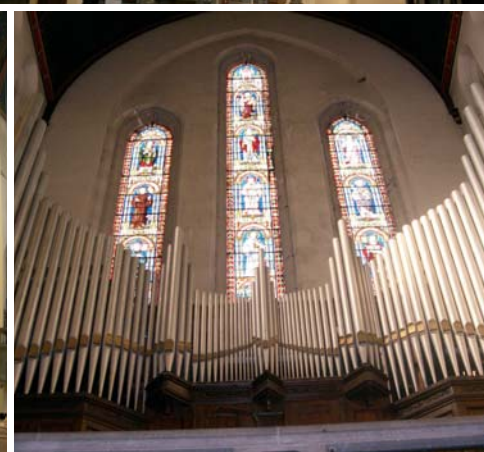
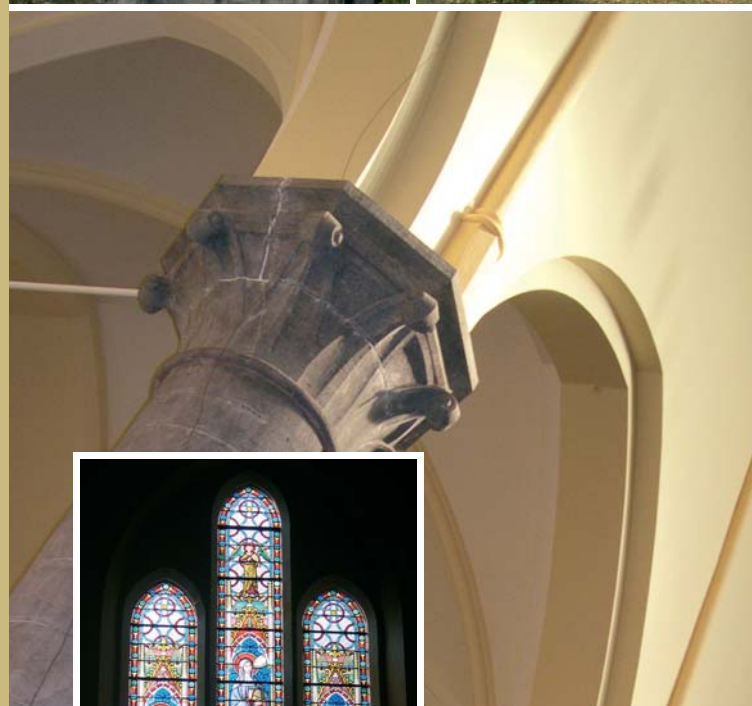
Principales caractéristiques du Sigmatex Superlatex :

- Superbe aspect décoratif
- Pouvoir couvrant élevé
- Peu sensible à l'encrassement
- Microporeux
- Quasiment inodore
- Résiste aux substrats alcalins de piètre qualité
- Absence de projections
- Lavable
- Lavable selon la norme DIN 53778
- Disponible en 1L, 2,5L, 5L, 10L et 15L

Dans un environnement de bureau, Sigmatex Superlatex est le système idéal. Ce n'est pas un hasard s'il s'agit de la peinture la plus utilisée de l'assortiment Sigma sur le marché professionnel ! Les portes et les plinthes de la partie "bureaux" ont été peintes en Sigma S2U Satin, appliqué sur une couche de fond de Sigma Uniprimer.



Christophe Sénépart,
Conseiller Technico-Commercial Sigma



Dans le cas présent, Sigma Renomat était le système idéal. Il s'agit d'un système de peinture qui entrave notamment la migration de la suie et des dépôts de fumée, ce qui s'avère capital dans une église où brûlent de nombreux cierges. De plus, il n'est pas très sensible aux différentiels d'absorption des surfaces ayant fait l'objet de retouches.



Stéphane Grégoire,
Coordinateur de
projets Sigma Coatings

Les murs intérieurs des églises ne doivent pas toujours se parer d'un blanc immaculé

La célèbre abbaye de Maredsous se compose de plusieurs bâtiments imposants. Leur entretien grève donc lourdement le budget des moines. L'église abbatiale a pourtant été superbement rénovée il y a peu.

L'abbaye de Maredsous est relativement récente. Ce n'est qu'en 1872 qu'elle a été érigée par des bénédictins allemands sur un domaine niché à 25 km au sud de Namur. Au fil des ans, l'abbaye n'a cessé de s'étendre en s'adjoignant de multiples bâtiments: un cloître, une église, un collège, des ateliers artisanaux, une boulangerie, des locaux administratifs, une bibliothèque et un centre d'accueil. L'ensemble est bâti dans un style néogothique. Pour assurer l'entretien de ce patrimoine immobilier, l'abbaye vend notamment la célèbre bière de Maredsous et le non moins réputé fromage de Maredsous. Dernièrement, les moines ont décrété que l'intérieur de leur église - 76 mètres de long, 28 mètres de large - avait bien besoin d'un petit coup de neuf. C'était effectivement le cas. Les murs intérieurs de l'église avaient été peints pour la première fois voici 45 ans et depuis lors, on n'y avait plus touché.

Comme on le devine, cela n'a pas été sans conséquences: les milliers de visiteurs et les dizaines de milliers de cierges brûlés avaient laissé des traces. "Les murs étaient dans un état lamentable", explique M. Boucher, chef du département Décoration de la firme Monnaie de Chapelle-lez-Herlaimont. "Nous avons dû les dégraisser, les retoucher en de nombreux endroits, puis seulement appliquer le système de peinture. D'abord une couche de Sigmafix Universal (dilué), puis deux couches de Sigma Renomat. Au total, la surface couverte représentait 7.200 m², pour l'essentiel en hauteur. Les échafaudages et les nacelles ont représenté un tiers du coût total du chantier."

L'église est-elle désormais entièrement remise à neuf? Non, les murs à l'arrière de l'orgue, dans le jubé, doivent encore être peints. Ces travaux sont programmés pour le début 2006. Mais le résultat est déjà remarquable. Les couleurs - tous les murs ont été peints en deux tons de jaune, tandis que les plafonds des nefs latérales sont en blanc - s'avèrent idéalement choisies. C'est la plus belle preuve que les murs intérieurs des églises ne doivent pas obligatoirement revêtir une parure d'un blanc immaculé. Celui qui veut admirer le résultat de ses propres yeux peut visiter l'abbaye n'importe quel jour de la semaine. L'église et le centre d'accueil sont les deux seuls bâtiments du complexe à être ouverts en permanence au public.



Sigma Renomat, une peinture aux alkydes de qualité supérieure, à appliquer sur les murs intérieurs nécessitant un très bon pouvoir isolant.

Principales caractéristiques de Sigma Renomat :

- Excellent pouvoir couvrant
- Très grande facilité de mise en œuvre
- Recouvrable après 4 heures (2^e couche de même nature)
- Excellente isolation contre les traces de nicotine, de fumée et de suie, ainsi que contre les auréoles d'eau
- Bonne adhérence sur substrats légèrement pulvérulents
- Peu sensible aux différentiels d'absorption sur substrats réparés
- Brillance: finition mate
- Lavable selon la norme DIN 53778
- Disponible en 1L, 5L et 10L



Rénovation ré pour des bâtisses et une école du 20^e

Le Vrij Technisch Instituut de Bruges compte 1.500 élèves et possède différents bâtiments disséminés dans la ville. Pour ses travaux de décoration et de peinture, tant à l'intérieur qu'à l'extérieur, l'établissement fait volontiers appel aux étudiants de la section "Peinture et décoration".



rafraîchir les façades extérieures. Les chambres de l'internat et les classes de l'établissement ont également été prises en charge par leurs soins. Le résultat forme un patchwork très

A Bruges, la longue façade de l'établissement scolaire qui borde la Boeveriestraat montre à quel point les élèves du lieu maîtrisent déjà leur futur métier. Durant la défunte année scolaire, elle a été repeinte par les jeunes gens et jeunes filles de 6^e et 7^e année. Le projet, qui se poursuit cette année académique, était placé sous l'égide de Rony Sarazijn, conseiller technique et coordinateur de l'école, et de Johan Desloovere, professeur du département Peinture. "Le nom donné au projet était 'Nager, cela s'apprend dans une piscine' ", explique ce dernier. "Les élèves ont tout réalisé

eux-mêmes, de A à Z, sous la supervision de leurs professeurs, cela va de soi. Tout d'abord, Sigma Coatings a organisé une journée de formation technique. Le matin, le cours a abordé les différents systèmes pour façades et l'après-midi, les étudiants se sont rendus en ville pour admirer quelques exemples de réalisations pratiques. Le projet revêtait donc un intérêt particulier. Les élèves n'ont pas seulement travaillé les différents systèmes de peinture pour murs et fenêtres, ils ont également manipulé des échafaudages et des nacelles élévatoires." Comme indiqué, les élèves ne se sont pas contentés de

original de coloris et de matériaux. Dans un même local de classe, les futurs peintres ont en effet appliqué différentes techniques de décoration. L'initiative a eu un effet secondaire inattendu mais positif : les classes figolées par les élèves n'ont subi aucun acte de vandalisme. Le professeur Johan Desloovere conclut donc sur une note positive. "Cette façade et ces classes prouvent que l'on peut encore réaliser de grandes choses avec les jeunes actuels." Dernier constat probant: les 15 élèves ayant obtenu leur diplôme l'an dernier ont aujourd'hui trouvé un travail dans le secteur!

Les murs extérieurs des maisons de Dieu étaient en très mauvais état. Nous avons proposé d'en éliminer toutes les couches de peinture et de les rejointoyer à neuf. L'ensemble a ensuite été enduit d'un système Sigma Siloxan classique, c'est-à-dire une couche de fond en Sigma Siloxan Synfix, suivie d'une couche de Sigma Siloxan

Fill Primer et enfin de deux couches de Sigma Siloxan Topcoat. Le même système a également été appliqué sur la façade de l'école VTI. Une seule différence, cependant : les tours ont bénéficié d'une couche supplémentaire de Sigma Siloxan Fill Primer parce que le support y était plus dégradé. Cette couche supplémentaire assure un tampon de transition encore plus résistant.



Marc Van Steelant,
Conseiller Technico-Commercial Sigma

ussie du Moyen-Age siècle



Bruges compte des centaines de “godshuizen” (maisons de Dieu). Ces bâtisses ne sont ni des églises, ni des maisons de prière, mais des habitations où les Brugeois âgés peuvent couler une vieillesse heureuse. Aujourd’hui, la plupart de ces habitations sont la propriété du CPAS. Elles ont pratiquement été toutes rénovées au cours des 20 dernières années.

Les “maisons de Dieu” existent depuis le 14^e siècle. A l’époque, elles avaient été érigées par des bourgeois nantis ou par des artisans et des membres des guildes dans le but d’offrir un toit aux Brugeois les plus pauvres. Certes, ces riches citadins n’agissaient pas de manière totalement désintéressée. La plupart de ces maisons de Dieu étaient enrichies d’une chapelle attenante et l’on attendait de leurs occupants qu’ils y prient quotidiennement pour leurs bienfaiteurs. De plus, ces maisons portaient le nom de la famille qui les avait financées. On parle ainsi de la fondation De Moor, de la fondation De Clerck, de la fondation Roussel, etc. – autant de noms que l’on retrouve généralement gravés en front

de façade. Les maisons de Dieu de la Boeveriestraat (bâties en 1480 par la famille De Moor et considérées comme faisant partie des plus belles de la ville) et de la Van Voldenstraat (fondation Marie de Clercq) ont subi récemment une rénovation en profondeur. C’est Armand Schrauwen, architecte employé par le CPAS de Bruges, qui a dirigé le projet. “Il s’agissait d’une transformation d’importance. Dans la Boeveriestraat, nous avons converti 13 petites maisons en 6 habitations équipées des commodités les plus modernes. Les affreuses remises qui y avaient été ajoutées à l’arrière en 1961 ont été démolies. Pour le reste, l’architecture est d’origine. Les éléments structurels internes sont restés intacts, de

même que les charpentes de toiture, les poutres maîtresses et les solives secondaires. Les constructions de la Van Voldenstraat sont beaucoup plus récentes. Elles aussi ont été rénovées, et nous y avons ajouté à l’arrière une annexe plus moderne.” L’ensemble du projet de rénovation a été mené à bien par la firme Van Dorpe. Pour les travaux de peinture, les responsables ont fait appel à l’entreprise de peinture Van Eycken d’Ostende. Les murs extérieurs ont été enduits d’un système Sigma Siloxan – un choix très régulièrement plébiscité par les renovateurs brugeois. En effet, Sigma Siloxan s’avère idéal pour la protection des façades des bâtiments présentant une valeur historique particulière. Un rapport au terme d’un projet d’étude mené par le Centre scientifique et technique pour la construction (CSTC), l’Université catholique de Leuven (KUL), l’Institut royal du patrimoine artistique (IRPA) et le Coatings Research Institute (CoRI) atteste que ce système obtient un score bon à très bon pour différents types de substrats. Ce rapport est disponible chez Sigma Coatings.

Sigma Siloxan Topcoat, peinture pour façade particulièrement perméable à la vapeur d’eau, résistante aux pluies battantes et à l’encrassement, fabriquée à base d’une émulsion de résines à la silicone.

Principales caractéristiques de Sigma Siloxan Topcoat :

- Pas de prolifération de micro-organismes
- Peu sensible aux contraintes de tension
- Non filmogène, mais microporeux
- N’exige aucun support granuleux
- Egalement adapté au plâtre à la chaux, extrêmement perméable au CO₂
- Extrêmement perméable à la vapeur d’eau (Sd118H2O = 0,018 m; EN 1062-2; ISO 7783-2)
- Particulièrement résistant aux pluies battantes et aux intempéries (W = 0,070 kg/m². h1/2 ; EN 1062-3)
- Disponible en 5L (blanc, bases L et Z)

Liège Airport prêt à décoller



Jusqu'il y a quelques années, l'aéroport civil de Liège menait une existence plutôt léthargique. Aujourd'hui, il s'est hissé au huitième rang des plus gros aéroports de fret d'Europe. Et cette croissance ne se dément pas ! En mars 2005, un tout nouveau terminal passagers a été inauguré.

Le terminal de Liège Airport – un projet particulièrement réussi du bureau d'études Greisch – s'intègre parfaitement à la nouvelle image dynamique de l'aéroport liégeois. Il s'agit en effet d'une construction moderne et littéralement "transparente". Toutes les parois extérieures sont faites de verre, de sorte que la lumière inonde l'intérieur à volonté. Pour les passagers qui empruntent les vols charters quotidiens vers des contrées ensoleillées,

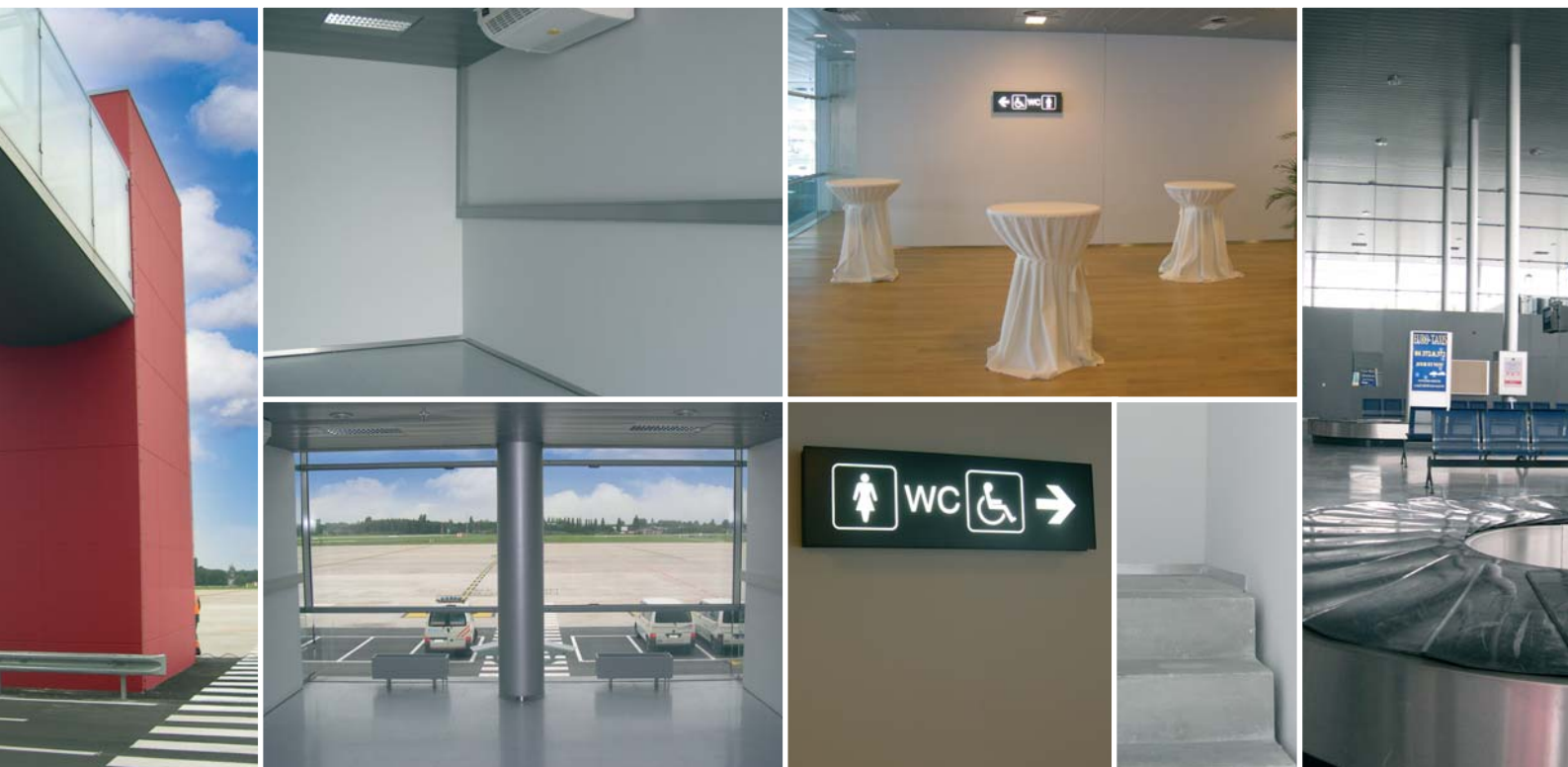
ce choix s'avère idéal. Ils sont accueillis dans un environnement agréable et lumineux qui les met d'excellente humeur à l'heure de partir en vacances. Pour les peintres, en revanche, il s'agissait là d'un défi à part entière. La présence de murs entièrement vitrés signifie une profusion de rayons incidents sur les murs intérieurs et les plafonds, rehaussant d'autant les exigences de perfection de la finition. En effet, la lumière incidente

révèle impitoyablement la moindre irrégularité. Selon Léo Juffern, de l'entreprise de peinture éponyme établie à Eupen, la préparation et la finition des murs et des plafonds n'ont pas été une sinécure. "Dans les bureaux et les couloirs, nous avons affaire à trois types de substrats différents : des plaques de plâtre, du béton et du plafonnage. Nous avons dû commencer par tout enduire de deux couches de Sigma Egalisatiepleister Kalkvrij.

Nous avons ensuite appliqué une couche de Sigmafix Universal (dilué), suivie de deux couches de Sigmacyl Decor Soft. Le tout en veillant à produire un travail particulièrement soigné ! L'entreprise a manifestement réussi, car tout le monde est enchanté du résultat final. "Le choix

du coloris était plutôt simple : l'aérogare est intégralement peinte en gris clair (S 1000-N), à l'exception des deux tours extérieures sur la plate-forme de stationnement des avions. Elles ont été peintes en Sigma Façade Topcoat rouge (RAL rouge signalisation). La pose des carrelages de sol en PVC électro-

conducteur (soit 1.900 m² au total) s'est avéré un travail particulièrement intensif en main-d'œuvre. Comme ils ne présentaient pas les dimensions requises, les collaborateurs de Léo Juffern ont dû en retailler (à la main !) 1 cm de chaque côté. Les peintres sont décidément d'une flexibilité à toute épreuve...



Sigma Egalisatiepleister Kalkvrij, enduit pâteux sans chaux, rapide à mettre en œuvre, pour l'enduction et la réparation de substrats neufs

Principales caractéristiques de Sigma Egalisatiepleister Kalkvrij :

- Facilité de mise en œuvre
- Pouvoir garnissant élevé
- Peu sensible aux contraintes de tension internes
- Faible tendance à la fissuration, de sorte qu'il peut être utilisé sous forme de pellicule d'égalisation très fine
- Bonne dureté et résistance à l'eau
- Facile à poncer
- Prévient les variations de teinte et d'éclat de la finition
- Convient pour les réparations fines ou grossières (dans ce dernier cas, mélangé avec du plâtre)

Le choix de Sigmacyl Decor Soft pour la finition tombait sous le sens. Il s'agit d'une peinture murale acrylique à la brillance mate veloutée ; produit de qualité supérieure pour l'intérieur, il s'avère très facile à mettre en œuvre. Mais sa principale qualité dans un environnement comme celui-ci résulte peut-être du fait qu'il se nettoie parfaitement.



Alain Bouvier,
Conseiller Technico-Commercial Sigma

SigmaTraining

actualise les connaissances

Pour satisfaire la demande de formations complémentaires, SigmaTraining organise pendant toute l'année des cours axés sur la pratique. Ces séances abordent un large éventail de sujets. Deux d'entre eux, la psychologie de la couleur et colorimétrie, méritent particulièrement votre attention.



et les aspects propres à la sécurité lors des travaux de peinture, en passant par la connaissance des produits et des supports. Certains de ces cours s'adressent spécifiquement aux peintres, mais la plupart sont adaptés et destinés à toute personne ayant un rapport avec le monde de la décoration.

Psychologie de la couleur et colorimétrie

En proposant une offre complète de formation, SigmaTraining, entend approfondir la connaissance professionnelle et la maîtrise des produits d'un vaste groupe cible – peintres, architectes et commanditaires – tout en informant les intéressés des derniers développements et tendances dans le secteur

de la peinture et de la décoration. Le package de cours mis sur pied par SigmaTraining est particulièrement étoffé et va de la technologie de la peinture et de la colorimétrie à d'autres formations plus spécialisées comme la technologie du pistolement, les travaux de peinture dans le secteur des soins de santé

Le choix de la couleur appropriée n'est pas une mission aisée. De fait, la couleur des façades extérieures, des murs, des fenêtres et des portes détermine pour une large part l'atmosphère qu'irradie le bâtiment et s'avère donc prépondérante pour l'image des habitants. Bon nombre de commanditaires s'en remettent



à l'architecte, au peintre ou au décorateur pour qu'ils les assistent dans le choix difficile de la combinaison de coloris la mieux adaptée. SigmaTraining entend répondre à la demande croissante de conseils professionnels en matière de couleur en proposant deux cours sur le sujet: le premier module fait partie des formations de base, tandis que le second émerge aux formations avancées. L'objectif du cours **'Connaissance de base: colorimétrie & système NCS'** vise à permettre l'acquisition d'une connaissance fondamentale de la technologie de la couleur. Le cours répond à diverses questions telles que "Qu'est-ce que la couleur?" et "Comment percevons-nous la couleur?". La technologie de la couleur, la réflexion

et la diffusion de la lumière, et les facteurs qui influencent la couleur de la peinture sont abordés lors de la formation. Bien entendu, une attention particulière est également prêtée à l'importance du système NCS. Le second module, **'Avis coloristique par la psychologie de la couleur'**, va plus loin encore. Ce cours comporte bon nombre d'exercices pratiques, traite de sujets tels que l'influence de la couleur sur l'effet d'espace, les contrastes de couleur, les influences respectives des groupes de couleurs sur le psychisme de l'homme, les 8 groupes de couleurs, la méthode de combinaison des couleurs et enfin, la manière de prodiguer des conseils en matière de couleur.

L'importance croissante des peintures en phase aqueuse

Le secteur de la peinture est à la veille d'importants changements. A partir de 2007, la directive européenne sur les COV entrera également en vigueur en Belgique. L'objectif de cette loi est de limiter au strict minimum la teneur totale en composés organiques volatils, nocifs pour l'environnement, dans certains vernis et peintures. Les systèmes en phase aqueuse ne cesseront dès lors de gagner en importance. Mais comment ces produits sont-ils composés? Et en quoi se distinguent-ils par exemple des peintures à base de solvant? SigmaTraining répond à ces questions – parmi d'autres – dans le cadre de deux de ses formations.

Pour tout complément d'information, consultez le site www.sigma.be

Les formations de SigmaTraining sont organisées dans les différents Sigma Service Centers. Sous certaines conditions, SigmaTraining élabore également des formations sur mesure, qui sont ensuite données au sein même des entreprises ou organisations qui le demandent.

Des spécialistes assurent l'accompagnement de la partie "technique de peinture" des projets

Supposons que vous soyez architecte et que vous deviez construire ou rénover en profondeur une aile d'hôpital. En matière architectonique et technique de construction, vous êtes paré. Mais comment faire pour rédiger le cahier des charges propres aux travaux de mise en peinture? Quels produits offrent la meilleure solution pour tel ou tel local – compte tenu des nuisances olfactives, des risques induits pour la santé des patients, de la lavabilité de la peinture, de la compatibilité avec le substrat et de la facilité d'entretien en général? Et quel impact votre sélection - positive ou négative - aura-t-elle sur le budget?

Sigma Coatings ne se contente pas de proposer une large gamme de produits et de services aux peintres professionnels; elle offre également un service de conseil efficace aux prescripteurs et aux donneurs d'ordre. En effet, Sigma estime qu'il est essentiel de s'impliquer dans le projet de construction global. Les Coordinateurs de projets, spécialisés dans les techniques de mise en peinture, en sont la preuve vivante. Ils suivent les projets pas à pas et font appel à leur expérience et à leurs connaissances techniques pour remettre un avis circonstancié aux prescripteurs. L'une de leurs tâches principales consiste à collaborer avec les architectes et les prescripteurs pour le choix des systèmes de peinture, pour des solutions techniques et pour des conseils coloristiques. Le but ultime de leur mission vise à coordonner et à accompagner le volet "technique de mise en peinture" des projets de grande ampleur.



Dès le début

"L'idéal est d'être impliqué dans le projet dès sa phase initiale", explique Yvan Colyn, l'un des quatre Coordinateurs de projets de Sigma Coatings. "En collaborant étroitement avec l'architecte, nous sommes en mesure d'élaborer des cahiers des charges qui tiennent compte de tous les facteurs techniques et des directives légales éventuelles. Je pense ici, par exemple, aux normes HACCP que nous devons respecter dans le secteur alimentaire ou à la législation sur les COV en matière de dégagement de solvants. Il existe encore bon nombre d'autres éléments dont il vaut mieux tenir compte d'emblée dans les calculs. Grâce à notre expérience et à notre formation, c'est devenu notre spécialité – une spécialité dans laquelle nous sommes plongés quotidiennement. Et par expérience, je peux dire que les architectes sont réellement enchantés de notre soutien." Il est évident que les services d'un Coordinateur de projets s'avèrent surtout précieux dans le cadre de projets d'envergure. Les principaux clients sont d'ailleurs les sociétés de logements, les chaînes de magasins, les administrations de tous ordres, le secteur des soins de santé et des maisons de repos,

les entreprises publiques comme la Poste et la SNCB, ainsi que les gros bureaux de développement.

Un service tout en souplesse

Il va de soi que le service presté ne se limite pas à une aide lors de l'élaboration des cahiers des charges. La mise sur papier des conventions propres au projet (budget, planning, moyens, garanties), l'accompagnement, le suivi et le contrôle de l'exécution des phases du projet, la détermination et la mise en œuvre des corrections éventuelles, l'accompagnement des exécutants... peuvent également faire partie de l'ensemble des tâches incombant au Coordinateur de projets. Ce dernier détermine les limites de sa mission en concertation avec l'architecte, le concepteur du projet ou le maître de l'ouvrage. "Dans ce cas précis, la désignation de notre fonction peut être prise au pied de la lettre", conclut Yvan Colyn. "Nous 'coordonnons' donc au sens large du terme. Pour les questions de technique de mise en peinture, nous occupons une place centrale, nous jouons un rôle d'interface entre toutes les parties concernées par le projet."



Sigma Coatings compte quatre Coordinateurs de projets couvrant chacun une zone du pays.



Yvan Colyn

☎ 0475 41 76 15

Anvers, Flandre orientale et Flandre occidentale,



Guy Van Schoenwinkel

☎ 0478 31 83 30

Brabant flamand et Limbourg



Stéphane Grégoire

☎ 0475 41 76 12

Bruxelles et Hainaut



Patrick Moons

☎ 0475 84 19 84

Liège, Namur et Luxembourg

Produit de finition du bois: la dernière tendance en date

Le bois est un matériau de construction qui présente de nombreux avantages. Mais il doit aussi être mieux protégé que la plupart des autres matériaux. Sigmalife DS Acryl Opaque, la nouvelle lasure d'imprégnation de Sigma Coatings, offre une solution idéale à cet égard.



Le bois est facile à travailler et à mettre en œuvre, s'avère particulièrement solide et assure une excellente isolation thermique. En outre, sous divers aspects, il se révèle très respectueux de l'environnement. Pour conserver toutes ces caractéristiques, il doit toutefois être suffisamment protégé contre les influences extérieures. Les lasures Sigmalife de

Sigma Coatings sont en tout point adaptées pour atteindre ce résultat. Sigmalife DS Acryl, par exemple, est un produit d'imprégnation filmogène en phase aqueuse, résistant aux UV, qui est utilisé pour la finition des ouvrages en bois intérieurs comme extérieurs. Il propose une solution extrêmement durable, très esthétique et ne présentant aucune charge nocive pour l'environnement. Sigmalife DS Acryl Opaque, le tout nouveau produit de protection du bois développé par Sigma Coatings, est encore plus durable – si tant est que cela soit possible. C'est une lasure couvrante en phase aqueuse, satinée et de qualité supérieure, formulée à partir d'une dispersion de résines acryliques pour offrir une protection non translucide extrêmement durable à toutes les structures en bois.

Autres avantages de Sigmalife DS Acryl Opaque :

- Convient pour l'intérieur comme pour l'extérieur
- Accentue la structure naturelle et les nervures du bois
- Idéal pour la rénovation du bois décoloré et grisé
- Excellente résistance aux intempéries
- Microporeux et donc perméable à la vapeur d'eau
- Rapidement recouvrable, de sorte que plusieurs couches peuvent être appliquées le même jour
- Faible odeur
- Non jaunissant
- Disponible dans pratiquement toutes les teintes du nuancier Sigmalife

Solutions créatives pour peintures ordinaires

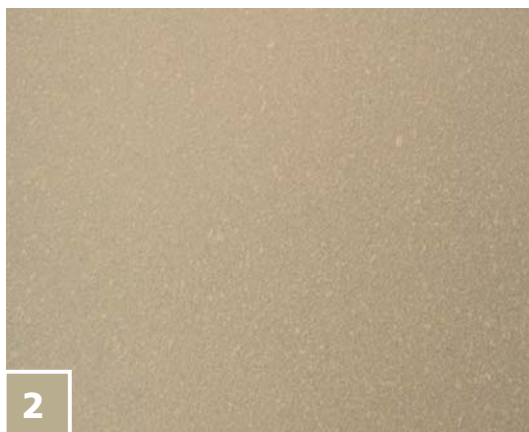
Il arrive régulièrement - surtout dans le cas d'une rénovation - que le client demande des techniques de mise en peinture spéciales ou créatives. Il n'est pas nécessaire pour autant de consentir d'importants investissements en temps et en argent. Tout peintre un tant soit peu créatif parviendra à ses fins avec des produits Sigma classiques et un matériel de peintre ordinaire.

Les exemples présentés ci-dessous en attestent : les coloris et effets spéciaux qui y sont illustrés ont été créés à l'aide de peintures décoratives usuelles de marque Sigma, appliquées au rouleau, au spalter ou au pistolet. Les images témoignent à suffisance qu'un brin de créativité (et un soupçon d'audace) peuvent parfois donner des résultats surprenants et que de "simples" peintures ouvrent un large éventail de possibilités. Au demeurant, SigmaTraining organise régulièrement des formations sur ces techniques et applications particulières. Ces séances sont essentiellement axées sur la pratique et sont avant tout destinées aux peintres. Les personnes intéressées trouveront davantage d'informations sur le site www.sigma.be.



1

Technique avec Sigma Kwartstone
et spalter



2

Technique avec Sigmulto Evolution (blanc)
et Sigmulto Metallic, au pistolet



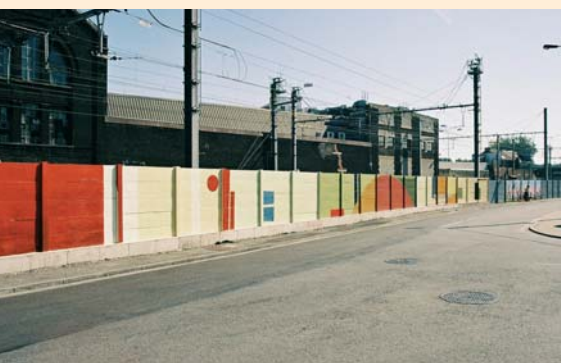
3

Technique avec Sigmacryl Supermatt
et Sigmulto Stucco à la spatule en inox



4

Technique à la chaux avec Sigmacryl
Supermatt et spalter



Le Mur de la Civilité

La route de Philippeville, à Marcinelle, est séparée du chemin de fer par un mur de béton. Initialement, ce dernier était en béton brut gris, mais les habitants du lieu le trouvaient trop triste. Ils ont donc retroussé leurs manches et en ont fait une fresque colorée de 450 m de long.

“Avant”, le mur séparant la route du domaine ferroviaire était un assemblage brinquebalant de brics et de brocs, véritable coup de poing dans l’œil de nombreux riverains du quartier. Le comité de quartier 45 a donc demandé à la SNCB, propriétaire du terrain, de résoudre le problème. Il s’ensuivit un sinistre mur en béton gris, créant un vérita-

ble effet de ghetto - ce qui n’était pas du tout l’objectif visé par le comité de quartier. Ce dernier émit donc le souhait de décorer et, sous l’impulsion de la dynamique coordinatrice du comité, Mme Aurore Detienne, introduisit auprès de la Fondation Roi Baudouin un projet baptisé “Mur de la Civilité”. Ce dossier rencontra un écho positif ! Le comité reçut donc une subvention de €5.875, conditionnée par le respect de quelques préceptes. Ainsi, la commune et les riverains devaient s’impliquer dans la réalisation du projet. “Tous les voisins ont eu leur mot à dire quant à l’habillage du mur”, explique Aurore Detienne. “Nous avons tenu compte de tous les desiderata. Fort heureusement, nous avons également reçu l’aide de Sigma Coatings qui a mis ses produits et conseils techniques à notre disposition, ce qui nous a permis de peindre ou de décorer environ 90 dalles de béton. Un soutien très précieux...!” Les travaux de mise en peinture proprement dits ont été réalisés par une kyrielle de volontaires – écoliers du

quartier, élèves de l’académie des beaux-arts, artistes, riverains... La fresque murale a été officiellement dévoilée le 24 septembre à l’occasion d’une grande fête de quartier. Détail remarquable : à l’origine, les voisins redoutaient que le mur attire les taggers et autres amateurs de graffiti. Or, jusqu’à présent, les 450 m de fresque ne portent encore aucune trace de tag ! Littéralement, c’est donc bien un mur qui renforce la civilité...

Le support est composé de dalles de béton. Tout d’abord, nous avons appliqué une couche de Sigmafix Universal (dilué). Ensuite, nous l’avons recouverte de deux couches de Sigma Façade Topcoat gris. Pour les différentes “œuvres d’art”, nous avons privilégié Sigma Torno Satin. En collaboration avec l’académie des beaux-arts, nous avons composé une palette de coloris de base. L’ensemble a ensuite été protégé par deux couches de produit antigraffiti Paragraf (marque Seigneurie).



Daniel André,
Conseiller Technico-Commercial Sigma

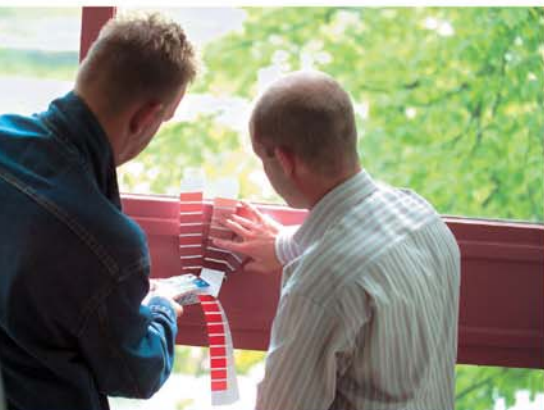
Seigneurie Paragraf Vernis Satiné, vernis antigraffiti bicomposant, finition satinée

Principales caractéristiques du produit :

- Vernis à base de polyuréthane
- Système permanent (après l’élimination des graffiti, il n’est pas nécessaire d’appliquer une nouvelle couche de produit).
- Les graffiti sont faciles à éliminer à l’aide du nettoyeur Seigneurie Paragraf.
- Applicable à la fois sur substrats peints ou non traités*
- Approuvé par la SNCB

* La composition du système dépend de la nature du substrat. Veuillez consulter la fiche technique.

Sigma Colour Viewer



« Choisir les couleurs adaptées à un projet est rarement chose aisée. Nuanciers et échantillons ne constituent pas une aide suffisante. C'est pourquoi les donneurs d'ordres me demandent souvent des conseils. Grâce à Sigma Colour Viewer, je peux les renseigner dans la demi-heure, image du bâtiment après sa mise en peinture à l'appui. Mes clients trouvent cela absolument fantastique ! »

« Le principe est on ne peut plus simple. Je prends une photo numérique d'un intérieur ou d'un extérieur. Je prépare ensuite cette photo en vue de la retoucher à l'aide du logiciel convivial. Il ne me reste alors plus qu'à soumettre le résultat final au donneur d'ordre soit sur l'ordinateur, ou mieux encore, sur un tirage professionnel réalisé sur une imprimante couleur. Je prodigue ainsi à mes clients des conseils couleur proches de la réalité. Tout cela grâce à Sigma Colour Viewer ! »



Pour obtenir une version démo gratuite de Sigma Colour Viewer, contactez le service Sigma Sales Support de Hasselt par téléphone au 011 27 87 25, ou consultez le site Web www.sigma.be. La version officielle du logiciel est vendue au prix de e 150,- (hors TVA).

www.sigma.be

L'ESPRIT SIGMA.

